

无损检测报告管理系统

系统功能简介及软件服务说明

沈阳星之火软件有限公司

www.Instarfire.com

目录

CONTENTS

1

企业简介

2

无损检测报告系统介绍

3

技术支持与服务

4

软件版本说明

5

常见问题与解答

沈阳星之火软件有限公司是一家专业从事企业定制办公软件的开发、销售、服务于一体的先进技术企业，专注于研发具有自主核心技术和知识产权的软件产品。

公司软件产品技术力量雄厚，拥有一批在检验检测行业软件研发方面工作多年的专业技术人员队伍，在检验报告系统开发方面有丰富的技术经验，并在特种设备管理领域有着丰富的开发经验和成熟产品。公司拥有一批资深的专业技术人员、企业咨询和项目专家，建立了规模化的产品研发、咨询、销售和服务体系，并基于先进的项目管理和知识管理模式，为客户提供优质的产品和服务。



无损检测报告管理系统介绍



无损检测报告管理系统是无损检测机构出具无损检测报告及检验管理工作的一套信息化管理系统。系统设计思想先进，思路新颖，管理工作全面，核心功能突出。现已成为特种设备无损检测机构核准的重要条件。

实现检测过程和结果 可验证、可追溯

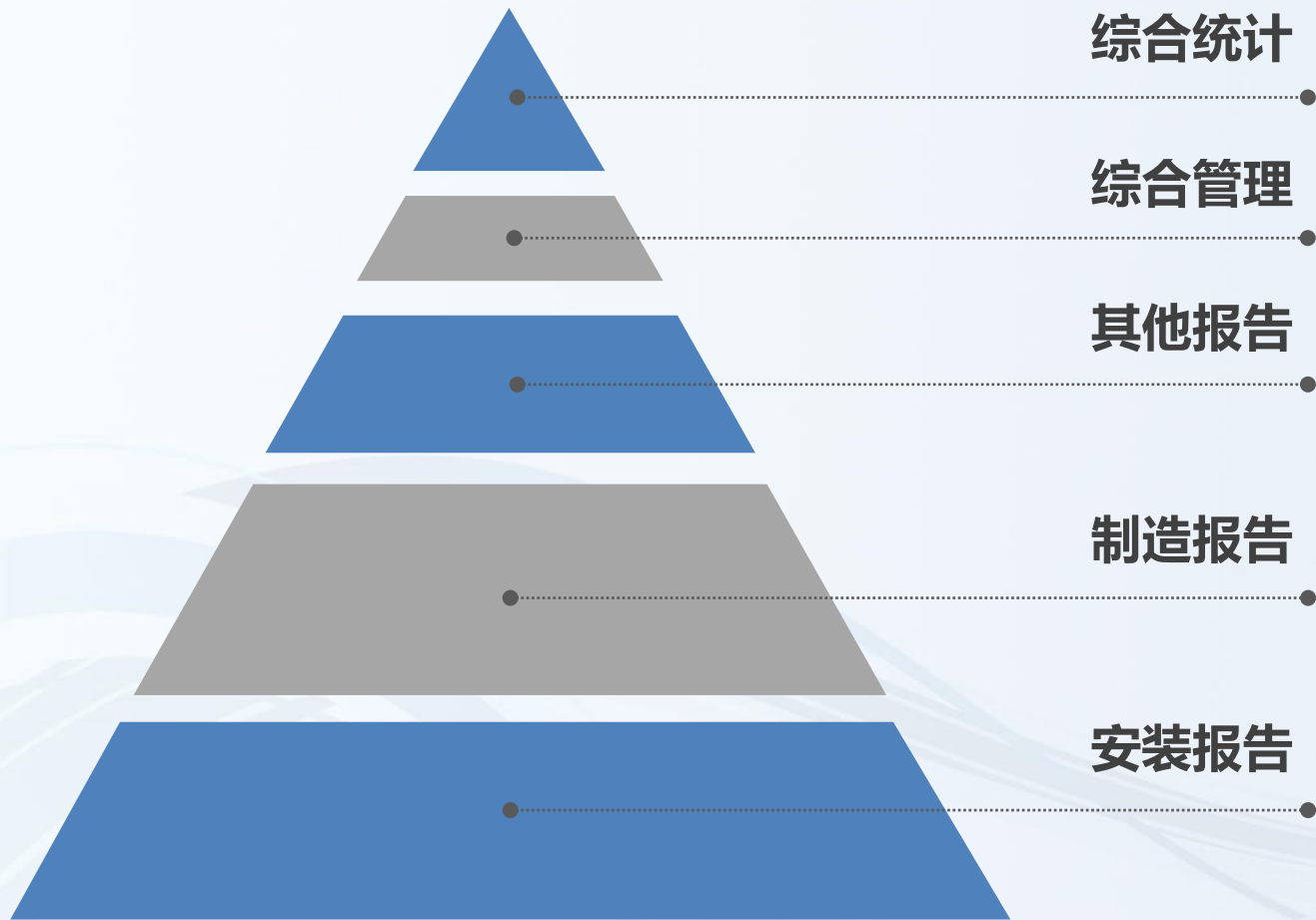
完善的数据字典

严格的权限管理

便捷的绘图方式

灵活的工作流转

系统功能模块划分



无损检测报告管理系统采用模块化设计，层层累积，构成整个系统框架，突出了系统结构与功能，方便用户理解和使用系统。

特种设备检验管理系统

用户名：

密 码：

登 录

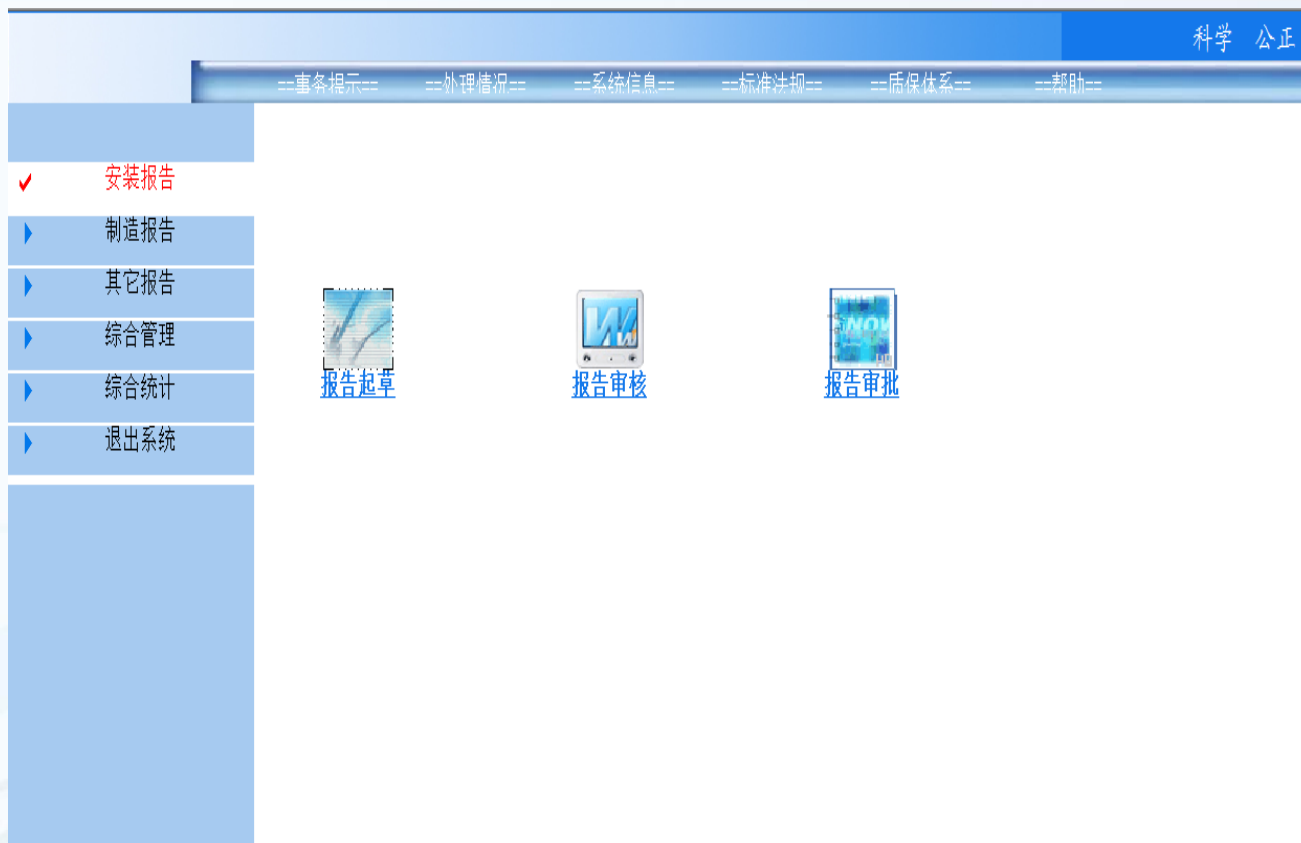
取 消



输入用户名和密码，按下“确认”按钮后，如果用户忘记了自己的代码和口令可以和系统管理员联系，管理员可以为你找回口令和密码。用户可根据不同人员身份进入不同功能界面。



事务提示窗口分为报告任务提示、周任务提示、信息任务提示。由于不同人员的工作内容不一样，系统会根据实际工作情况给出不同的工作提示。对于时间要求比较紧的任务则催办，时间要求比较宽裕的，则给出一般提示。



核心功能：
报告起草、
报告审核、
报告审批

安装报告包含：化学分析报告Ⅲ、安装射线管道检测报告、安装超声波管道检测报告、安装磁粉检测报告、安装渗透检测报告、安装测厚检测报告、安装硬度检测报告、安装光谱检测报告、安装超声波容器检测报告、安装射线容器检测报告。

处理情况

==事务提示== | ==处理情况== | ==系统信息== | ==标准法规== | ==质保体系== | ==帮助==

处理情况

报告编号:YRD2010-003 起草日期:2010-02-01
使用单位:天津市香精厂 设备号:21101201022002090001

| 处理次数 | 类别 | 人员 | 时间 | 备注 |
|------|----|-----------------------|------------|-------|
| 第1次 | 起草 | 检验员(检验员) | 2010-02-01 | |
| 第2次 | 送审 | 检验员(检验员) 送室责任师审核 | 2010-02-01 | 应收:00 |
| 第3次 | 审核 | 室责任师(审核人) 送总工程师审核 | 2010-02-01 | 应收:00 |
| 第4次 | 审批 | 总工程师(审批人) 送业务室(办结) | 2010-02-01 | 应收:00 |
| 第5次 | 收费 | 业务室(业务室) 退回检验员 | 2010-02-01 | 实收:00 |

该功能使检验员能够随时掌握自己所出报告的处理情况，处理情况窗口显示了该报告的整个流转过程。



窗口内显示本人在被分配权限之内的已起草或应审核审批的各种报告。同时也显示了已起草的各报告的目前所处状态以及一些报告的相关信息。

新增报告

科学 公正 准确 满意

--事务提示-- --处理情况-- --系统信息-- --标准法规-- --质保体系-- --帮助--

✓ 安装报告
▶ 制造报告
▶ 其它报告
▶ 综合管理
▶ 综合统计
▶ 退出系统

| 射线检测报告(容器) | | Q/SY 1476-2012 | |
|------------|-----------------|----------------|-------------------|
| | | SY03-A018 /2 | |
| 单项工程 | | 单项工程编号 | |
| 单位工程 | | 单位工程编号 | |
| 容器名称 | | 容器位号 | |
| 委托单位 | | | |
| 检测标准 | JB/T4730.2-2005 | 报告编号 | RTA-RQ-2016-00024 |
| 检测部位 | 焊接接头 | 规格(mm) | 材质 |
| 源种类 | 设备型号 | | 焦点尺寸(mm) |
| | 设备编号 | | |
| 增感方式 | 前屏(mm) | 0.03 | 胶片类别 |
| | 后屏(mm) | 0.03 | 胶片规格(mm) |
| 照相质量等级 | AB级 | 像质计型号 | 底片黑度 2.0~4.0 |
| | | 摆放位置 | 原始记录编号 |
| 焊缝编号 | | | |
| 焊缝长度(mm) | | | |
| 拍片数量(张) | | | |

附页/附图...
0页/0页

报告续页
0页

发送审核...

保存数据

不存退出

系统自动生成报告编号、检验员和检验时间，报告编号及检验时间可以进行修改的。米黄色输入框为报告中需要填写的项目。

科学 公正 准确 满意

==事务提示== ==外理情况== ==系统信息== ==标准法规== ==质保体系== ==帮助==

✓ 安装报告
▶ 制造报告
▶ 其它报告
▶ 综合管理
▶ 综合统计
▶ 退出系统

| | | | |
|--------|-----------------|---------|----------------|
| sd | 射线检测 | | 0/SY 1476-2012 |
| 018 | | | /2 |
| 单项工程 | dfd | | |
| 单位工程 | dsf | | |
| 容器名称 | df | | |
| 委托单位 | | | |
| 检测标准 | JB/T4730.2-2005 | 6-00023 | |
| 检测部位 | 焊接接头 | | |
| 源种类 | | | |
| 增感方式 | | | |
| 照相质量等级 | AB级 | 像质计型号 | 底片黑度 2.0~4.0 |
| | | 摆放位置 | 原始记录编号 |
| 焊缝编号 | | | |

报告续页

增加 删除 修改 退出

附页/附图... 0页/0页

报告续页 0页

发送审核...

保存数据

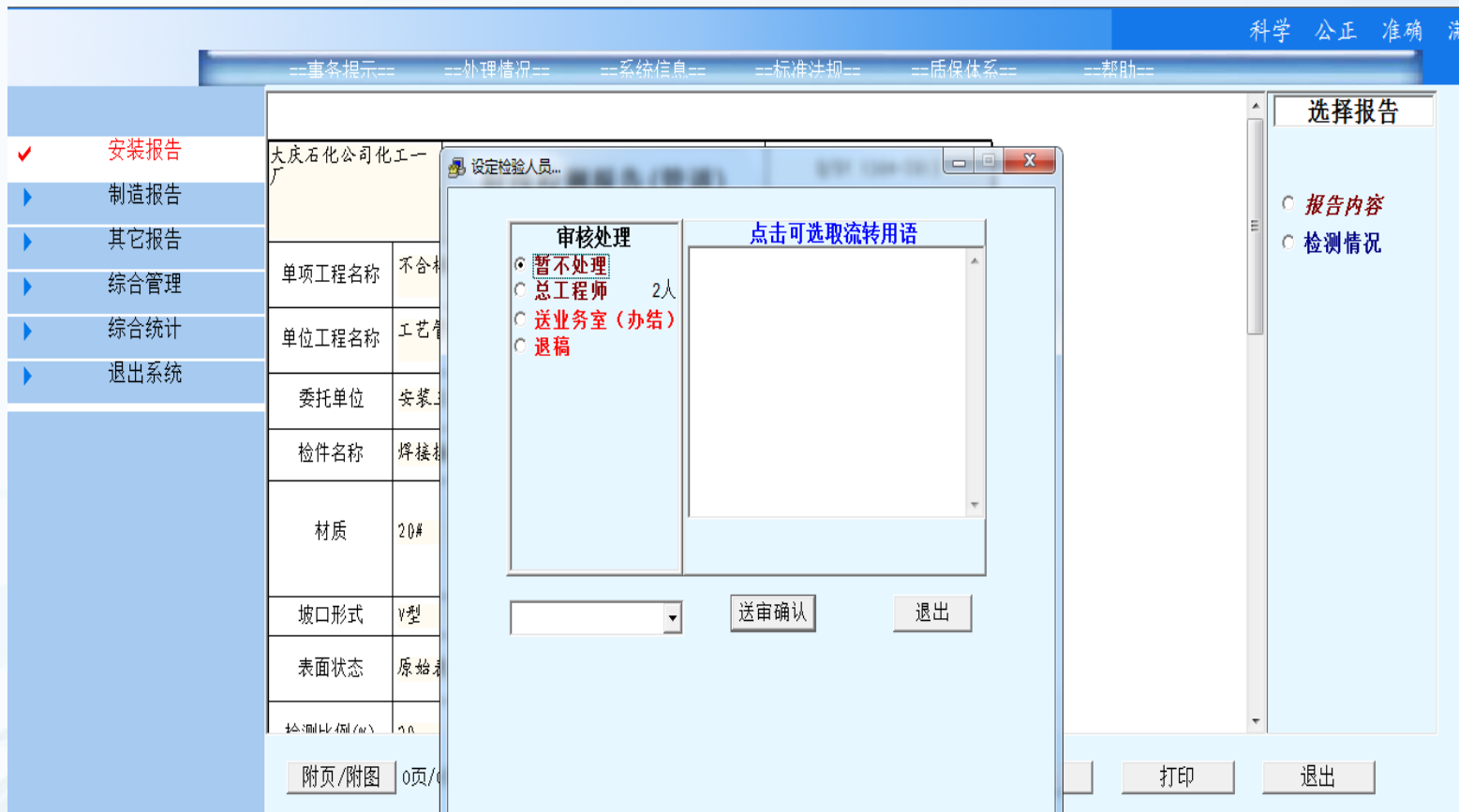
退出

当报告内容不够时可以增加报告续页来完成所填报告。

发送审核

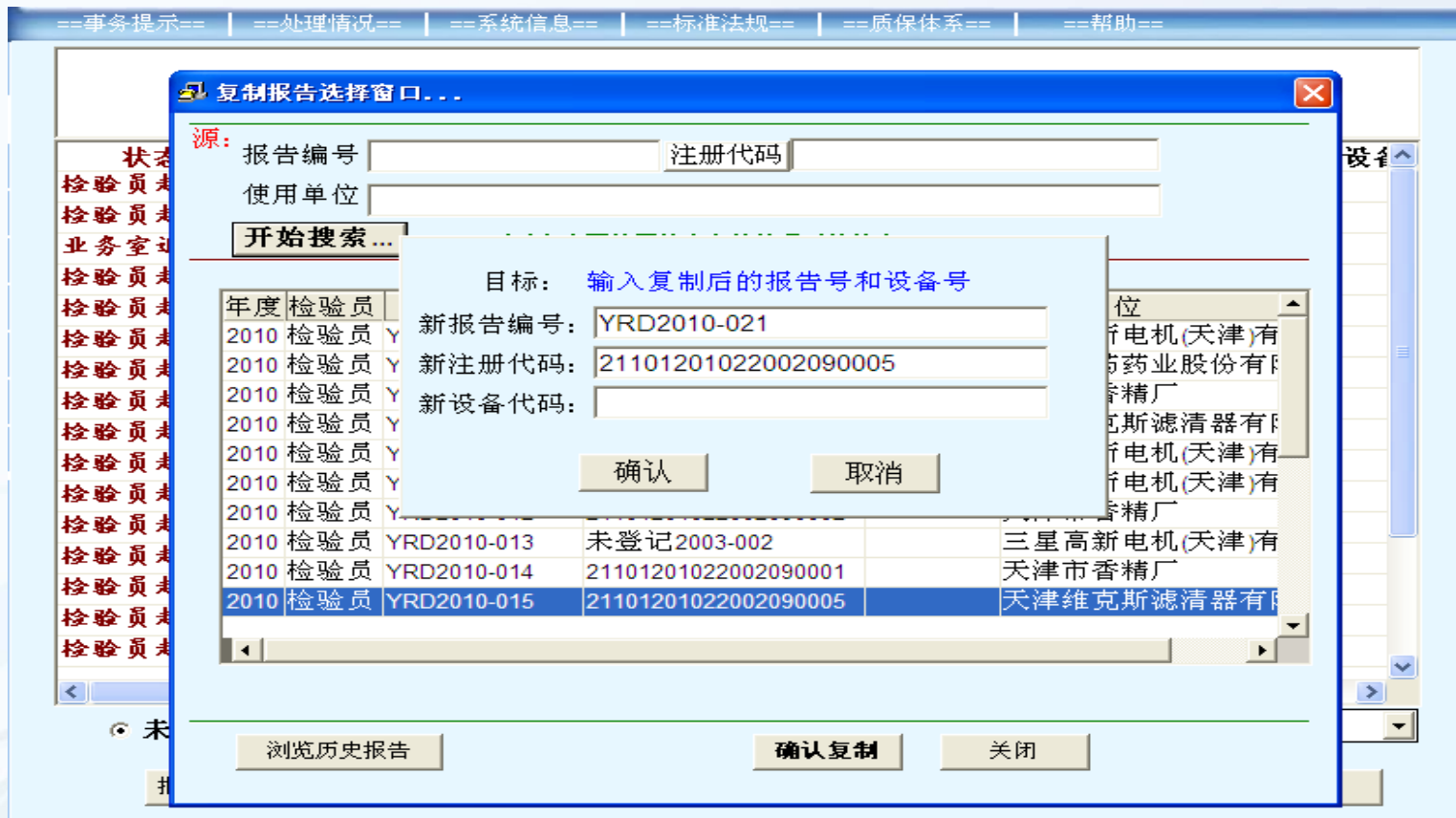


报告起草完成后，点击“发送审核”按钮，进入报告发送审核功能。按下“确认送审”后，已起草的报告就进入审核状态，此状态的报告将不允许修改或删除。



审核人员只能浏览报告及附件，并发表处理意见。审核意见有三种：送总工程师审核、退稿、暂不处理。退稿：直接退回起草人。暂不处理：保持告现有状态不变。同意：表示报告可以继续流转审核。

复制新增



对于同一类检测报告，多为相似内容。可以通过检索，找到之前已出报告，复制原报告内容，并新增一个新的报告，仅需填写较少内容即可完成新报告。此项功能可以节省操作时间并提升办公效率。

焊缝射线检测报告 | 焊缝射线底片评定表

焊缝射线底片评定表

制造单位: _____ 报告编号: _____
产品名称: _____ 产品编号: _____

| 焊缝编号 | 底片编号 | 相交焊缝 | 底片黑度 | 厚度 (mm) | 像质指数 | 缺陷性质及数量 | | | | | 评定级别 (级) | | | | 返修次数 | 备注 |
|------|------|------|------|---------|------|---------|---------|---------|----------|-----------|----------|---|----|-----|------|----|
| | | | | | | 裂纹 (mm) | 未熔 (mm) | 未透 (mm) | 圆形缺陷 (点) | 条状缺陷 (mm) | 内外表面 | I | II | III | | |
| A1 | 0-25 | √ | 30 | | | | | | | | | √ | | | | |
| A1 | 25- | | 30 | | | | | | | | | | | | | |

检测单位: _____ 复核人: _____ 报告人: _____
资格: _____ 级 资格: _____ 级
_____ 年 月 日 _____ 年 月 日

共 2 条

新增 删除

附页/附图...
0页/0页

报告续页
0页

无损示意图

发送审核...

保存数据

不存退出

制造报告包括焊缝射线检测报告、锻件超声波检测报告、板材超声波检测报告、磁粉检测报告、渗透检测报告、产品焊接试板力学和弯曲性能检验报告、焊缝超声检测报告。

化学分析报告

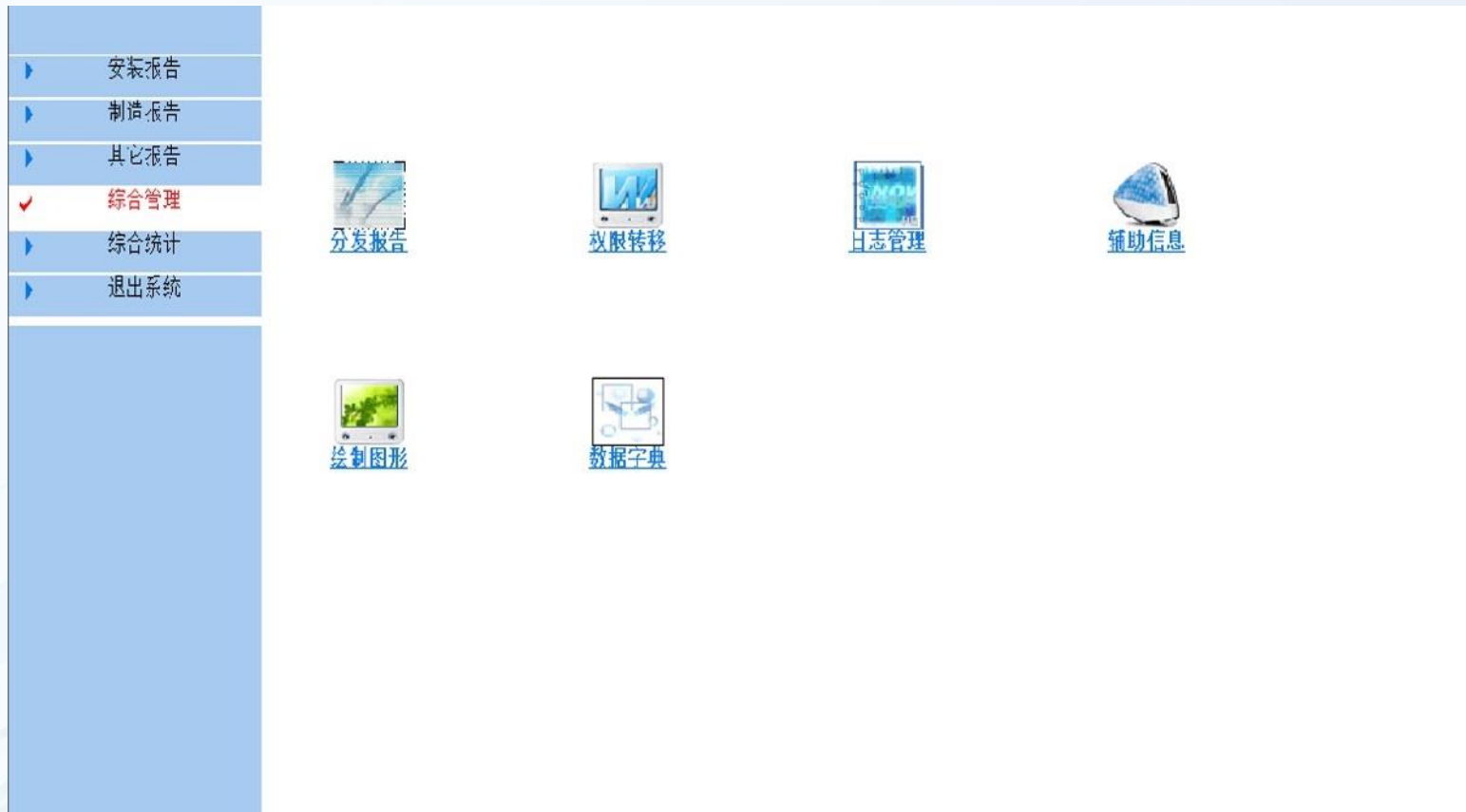
委托单位: [] 报告编号: HJQC-2016-00022 分析执行标准: [] 检验日期: 2016年11月02日
代表量: [] 发表日期: 年 月 日

| 试样名称 | 设备型号 | 设备编号 | 试样编号 | 化学成份 (%) | | | | | | | | | | | | | | |
|------|------|------|------|----------|----|----|---|---|----|----|----|----|----|---|--|--|--|--|
| | | | | C | Si | Mn | S | P | Cr | Ni | Cu | Mo | Ti | V | | | | |
| 1 | 2 | 3 | 4 | 5 | 6 | 7 | | | | | | | | | | | | |
| 2 | 2 | 3 | 4 | 5 | 6 | 7 | | | | | | | | | | | | |
| 3 | 2 | 3 | 4 | 5 | 6 | 7 | | | | | | | | | | | | |
| 4 | | | | | | | | | | | | | | | | | | |
| 5 | | | | | | | | | | | | | | | | | | |
| 6 | | | | | | | | | | | | | | | | | | |
| 7 | | | | | | | | | | | | | | | | | | |
| 8 | | | | | | | | | | | | | | | | | | |
| 9 | | | | | | | | | | | | | | | | | | |
| 10 | | | | | | | | | | | | | | | | | | |
| 11 | | | | | | | | | | | | | | | | | | |
| 12 | | | | | | | | | | | | | | | | | | |
| 13 | | | | | | | | | | | | | | | | | | |
| 14 | | | | | | | | | | | | | | | | | | |

首页/附页 1页/1页 报告续页 1页 发送审核... 保存数据 退出

行操作 复制 粘贴

其他报告包含：压扁、扩口检验报告、铁素体含量测定报告、时效冲击检验报告、炉管渗碳测定报告、金相检验报告（一）、金相检验报告（二）、机械性能试验报告、冷弯试验报告、硬度检验报告（一）、硬度检验报告（二）、断口检验报告、化学分析报告 I、化学分析报告 II、光谱分析报告 I、光谱分析报告 II、抢、维修测厚报告、抢、维修超声报告、抢、维修磁粉报告、抢、维修渗透报告、抢、维修射线报告、晶间腐蚀试验报告（一）、晶间腐蚀试验报告（二）、抢、维修测厚管道报告。



六种管理功能:

分发报告、辅助信息、绘制图形、权限转移、数据字典、日志管理

安装监检报告分发主窗口

左侧菜单：
▶ 安装报告
▶ 制造报告
▶ 其它报告
✓ 综合管理
▶ 综合统计
▶ 退出系统

| 报告编号 | 使用单位 | 报告状态 | 打印状态 | 应收费 | 实收费 | 欠费 | 检验员 | 注册代码 | 设备号 |
|----------------|------|------|------|-----|-----|----|-----|------|-----------|
| PTA-2015-00217 | 大 | | | | | | 王庆和 | | 150P-1B |
| PTA-2015-00218 | 大 | | | | | | 王庆和 | | 40HC3A0 |
| PTA-2015-00219 | 大 | | | | | | 王庆和 | | 25NF-12C |
| PTA-2015-00220 | 大 | | | | | | 王庆和 | | 40P-1102 |
| PTA-2015-00221 | 大 | | | | | | 王庆和 | | 25IL-151E |
| PTA-2015-00222 | 大 | | | | | | 王庆和 | | TS2215 |
| PTA-2015-00223 | 大 | | | | | | 王庆和 | | 2-HFL-33 |
| PTA-2015-00224 | 大 | | | | | | 王庆和 | | 6-P-3616 |
| PTA-2015-00225 | 大 | | | | | | 王庆和 | | 8-P-3304 |
| PTA-2015-00226 | 大 | | | | | | 王庆和 | | 2-P-3616 |
| PTA-2015-00227 | 大 | | | | | | 王庆和 | | 8-P-3305 |
| PTA-2015-00228 | 大 | | | | | | 王庆和 | | 4-P-3550 |
| PTA-2015-00229 | 大 | | | | | | 王庆和 | | 3-P-3323 |
| PTA-2015-00230 | 大 | | | | | | 王庆和 | | 12-P-350 |
| PTA-2015-00231 | 大 | | | | | | 王庆和 | | 3-C3R-33 |
| PTA-2015-00575 | 化 | | | | | | 张国忠 | | 125-P-1A |
| PTA-2015-00576 | 化 | | | | | | 张国忠 | | 125-P-1A |
| PTA-2015-00577 | 化 | | | | | | 张国忠 | | 125-P-1A |
| PTA-2015-00578 | 化 | | | | | | 张国忠 | | 125-P-1A |

打印记录查询

| 打印人 | 打印时间 | 打印份数 | 状态 |
|-----|------------|------|--------|
| | 2015-12-22 | 1 | 总工程师已审 |

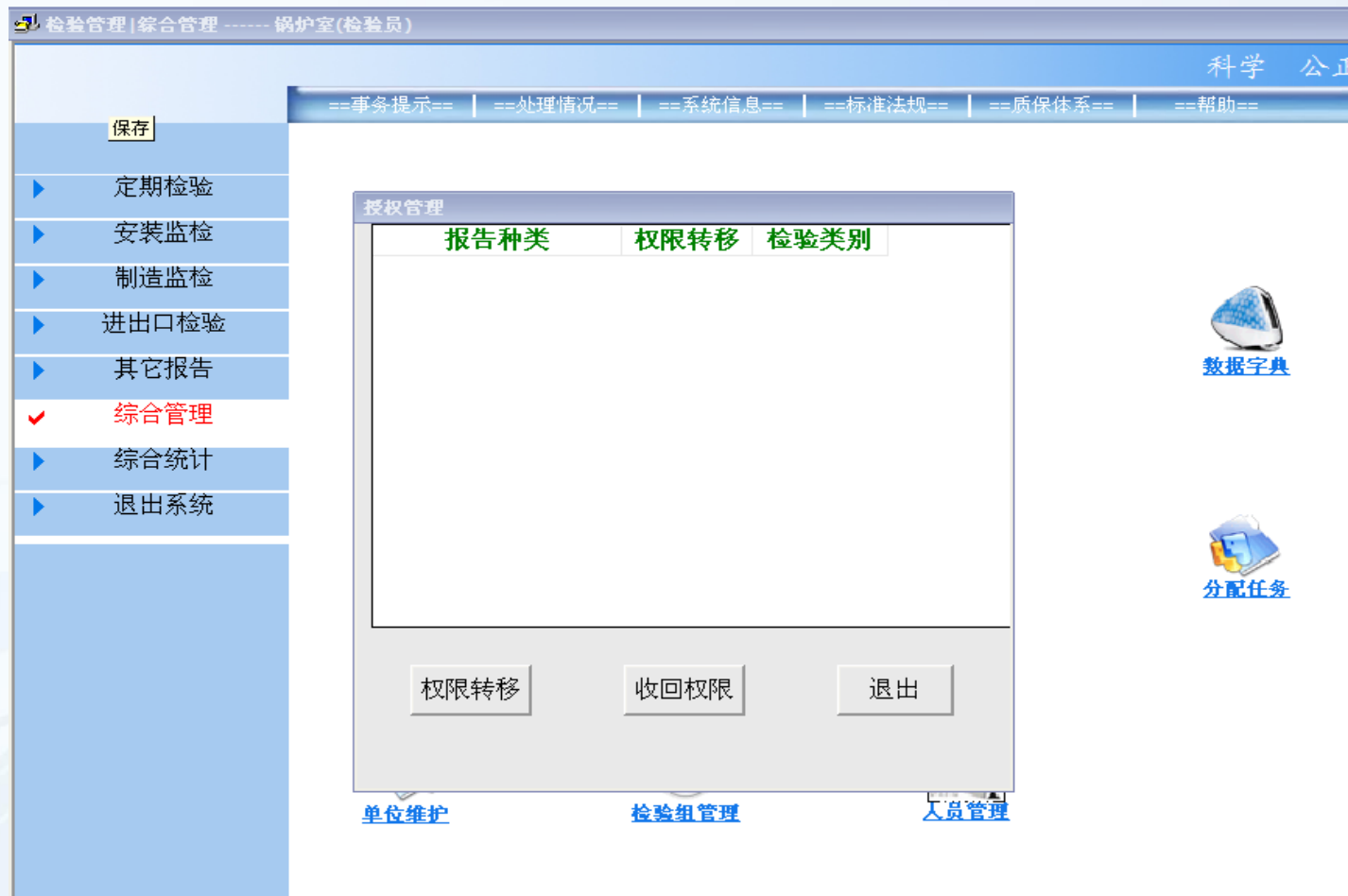
打印时间: 2016/12/1 打印人: [] 报告状态: []

按钮: 查询 打印 退出

底部操作栏: 报告查询 报告类 [] 报告类别 全部 [] 全选 多份打印 多份登记

分发报告就是把报告发给用户，方便用户使用设备。分发报告的同时需要给报告进行登记状态。系统对整个报告的流转过程进行跟踪，保证系统对报告的每一个状态都有记录可查。

权限转移



权限转移是将原来一些报告的权限转交给其他工作人员。

| 编号 | 姓名 | 时间 | 部门 | 操作 |
|------|-----|------------|-----|----------|
| 6165 | 检验员 | 2010-02-24 | 锅炉室 | 登录 |
| 6166 | 检验员 | 2010-02-24 | 锅炉室 | 登录 |
| 6167 | 检验员 | 2010-02-24 | 锅炉室 | 登录 |
| 6168 | 检验员 | 2010-02-24 | 锅炉室 | 修改报告 |
| 6169 | 审核人 | 2010-02-24 | 锅炉室 | 登录 |
| 6170 | 审核人 | 2010-02-24 | 锅炉室 | 审核: 审核通过 |
| 6171 | 检验员 | 2010-02-24 | 锅炉室 | 登录 |
| 6172 | 检验员 | 2010-02-24 | 锅炉室 | 修改报告 |
| 6173 | 检验员 | 2010-02-24 | 锅炉室 | 登录 |
| 6174 | 检验员 | 2010-02-24 | 锅炉室 | 登录 |
| 6175 | 检验员 | 2010-02-24 | 锅炉室 | 修改报告 |
| 6176 | 检验员 | 2010-02-24 | 锅炉室 | 登录 |
| 6177 | 检验员 | 2010-02-24 | 锅炉室 | 登录 |
| 6178 | 审核人 | 2010-02-24 | 锅炉室 | 登录 |
| 6179 | 检验员 | 2010-02-24 | 锅炉室 | 登录 |

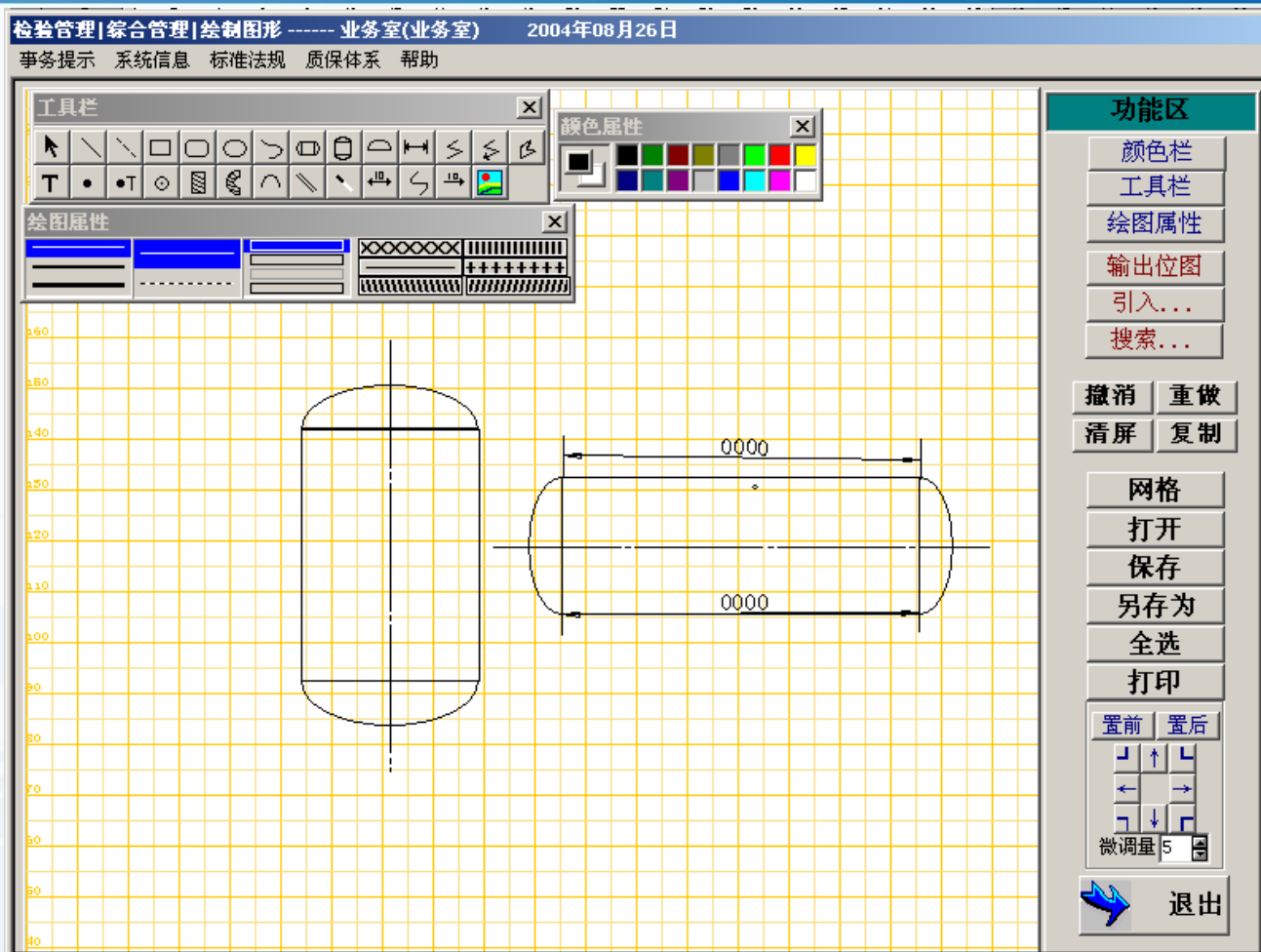
姓名 时间 操作 设备 类别

报告编号

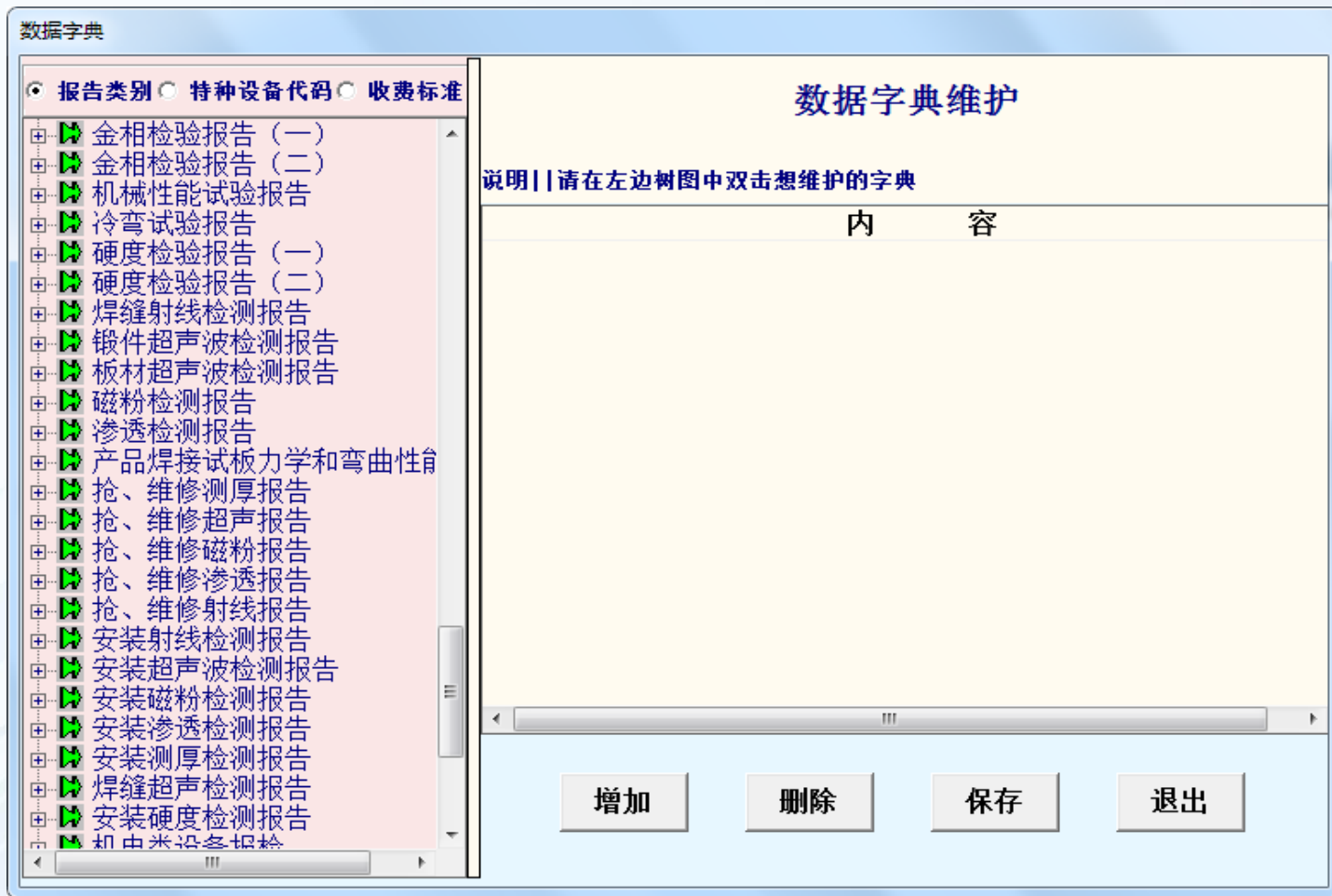
日志管理是对当天人员登陆情况进行管理。



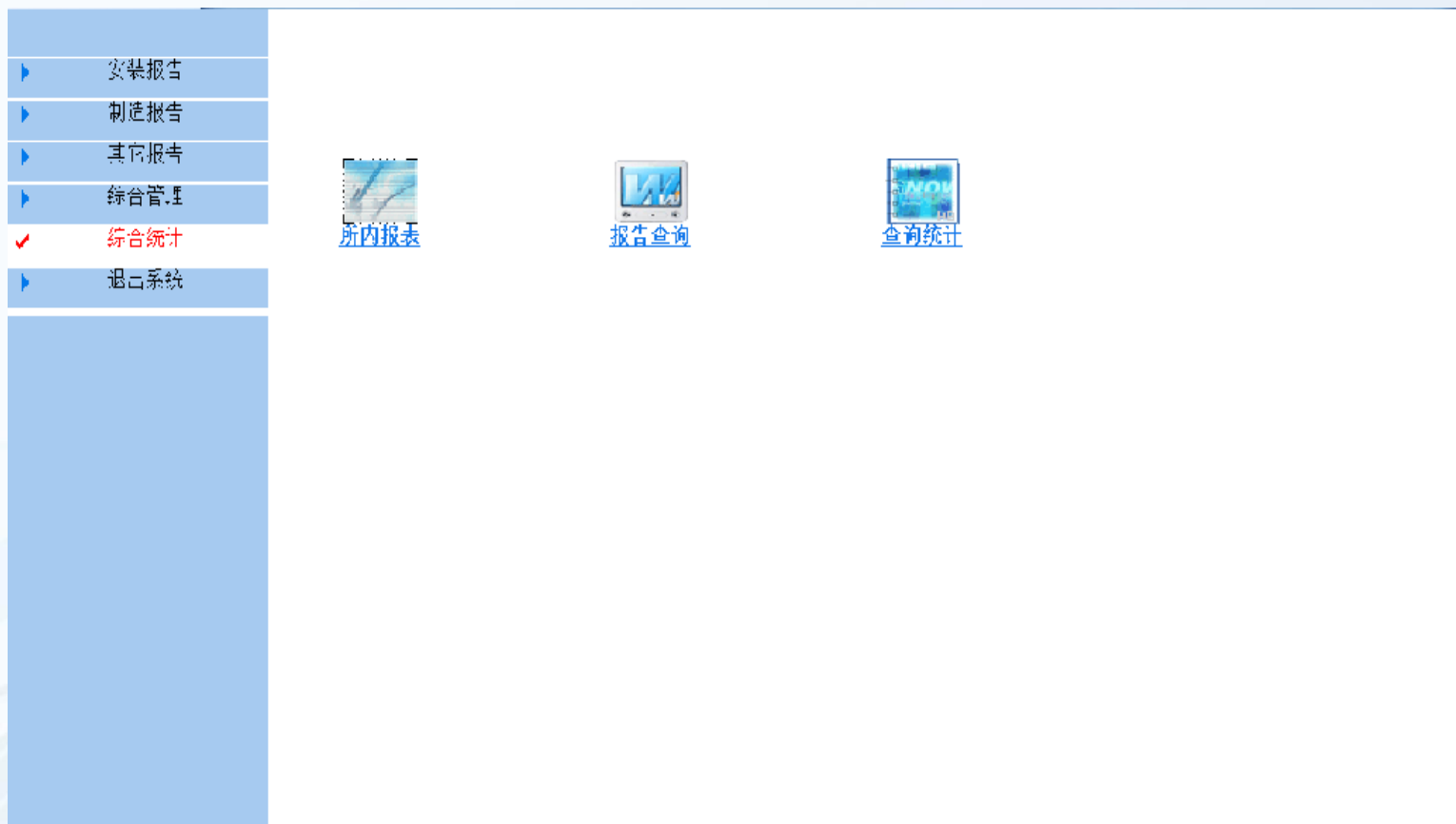
辅助信息提供了五种辅助管理功能，分别是口令维护功能、审核用语、报告用语、信息传递、通讯录五种功能。



报告插图就是调用图形绘制模块进行绘画的。图形绘制为系统特色功能，无需使用第三方工具进行画图，再导入系统，可直接系统内做图，而且内置各种模板，无需重复绘制，直接调用即可。



数据字典是对各种检验设备名称的维护。



综合统计包括报告查询、所内报表、查询统计。

所内报表

==事务提示== | ==处理情况== | ==系统信息== | ==标准法规== | ==质保体系== | ==帮助==

☰ 检验报告质量分析 | ☰ 容器报告内容分析

检验报告质量分析

统计时间: 2010-02-24

| 检验员姓名 | 设备台数 | 报告总数 | 退回报告 | 一次审核 | 二次审核 | 三次审核 | 三次及以上 |
|-------|------|------|------|------|------|------|-------|
|-------|------|------|------|------|------|------|-------|

主检验类别
定期检验

地区码选择

报告种类

报告年度 2010 报告月份 02

起草部门 检验员

开始统计 打印 退出

所内报表是对检验员工作质量做内部分析用的。

查询统计

The interface displays a sidebar menu on the left with options: 安装报告, 制造报告, 其它报告, 综合管理, 综合统计, and 退出系统. The main window is divided into several sections:

- Report Management:** A list of report types: 安装报告, 制造报告, 其它报告, 综合管理, 综合统计, 退出系统.
- Table 1 (Main Data):** A table with columns: 报告号, 焊工号, 材质, 缺陷, 执行标准, 检测比例(%), 合格级别. It lists various reports and their associated data.
- Table 2 (Detailed Report):** A table with columns: 序号, 项目名称, 检测项目, 报告编号, 委托单位. It provides a detailed list of inspection items and the units they were performed for.
- Navigation and Search:** A '请选择模块' (Please select a module) dialog box is visible, listing options like 安装射线检测, 制造射线检测, 抢维修报告, etc. There are also search and filter controls at the bottom of the interface.

安装射线检测、制造射线检测、抢维修报告、化学分析报告、物理检验报告、安装检测报告、制造检测报告可分别统计。

==事务提示== | ==处理情况== | ==系统信息== | ==标准法规== | ==质保体系== | ==帮助==

定期检验
安装监检
制造监检
进出口检验
其它报告
综合管理
综合统计
退出系统

系统菜单

- 仪器录入
- 仪器分箱
- 查询统计
- 退出系统

仪器一览

| 序号 | 索引 | 仪器名称 | 仪器编号 | 仪器型号 | 出厂编 |
|----|------|----------|------------|-----------|--------|
| 1 | 在用设备 | x光片检查冷灯 | 637900-013 | QD-2 | / |
| 2 | 在用设备 | x射线探伤仪 | 745703-022 | XXQ-2005 | |
| 3 | 在用设备 | 全压杆型式试验设 | 745110-001 | YSL-01 | 1 |
| 4 | 在用设备 | 半径规 | LJ-061 | R15-25 | 3# |
| 5 | 在用设备 | 半径规 | LJ-064 | R15-25 | 6# |
| 6 | 在用设备 | 半径规 | LJ-066 | R15-25 | 9# |
| 7 | 在用设备 | 半径规 | LJ-060 | R1-6.5 | 1# |
| 8 | 在用设备 | 半径规 | LJ-062 | R1-6.5 | 4# |
| 9 | 在用设备 | 半径规 | LJ-065 | R1-6.5 | 7# |
| 10 | 在用设备 | 半径规 | LJ-059 | R7-14.5 | 2# |
| 11 | 在用设备 | 半径规 | LJ-063 | R7-14.5 | 5# |
| 12 | 在用设备 | 半径规 | LJ-067 | R7-14.5 | 8# |
| 13 | 在用设备 | 蹦极绳拉伸试验机 | 745204-002 | CSEI-Y-01 | 207110 |
| 14 | 在用设备 | 蹦极绳疲劳试验机 | 745204-003 | CSEI-Y-02 | 207110 |
| 15 | 在用设备 | 便携式测振仪 | 746599-001 | HY-103B | |
| 16 | 在用设备 | 便携式测振仪 | 746599-002 | HY-103B | |
| 17 | 在用设备 | 便携式测振仪 | 746599-003 | HY-103B | |

刷新列表
设备登记
修改信息
打印清单
复制记录
复制后的设备编号

检测仪器管理功能可实现检测仪器信息进行录入，分箱，统计查询等功能。

==事务提示== | ==处理情况== | ==系统信息== | ==标准法规== | ==质保体系== | ==帮助==

人员管理

| 序号 | 姓名 | 性别 | 所在单位 | 部门 | 职务 | 评审范围 |
|----|---------------------|--|-----------------|-----|------|-------|
| 1 | 检验员 | <input checked="" type="radio"/> 男 <input type="radio"/> 女 | ****锅炉压力容器监督检验所 | 锅炉室 | 检验员 | 定期 监督 |
| 2 | 审核 | <input checked="" type="radio"/> 男 <input type="radio"/> 女 | ****锅炉压力容器监督检验所 | 锅炉室 | 室责任师 | 定期 监督 |

[点击进入持证管理](#) 

新增 删除 查看持证 打印 退出

人员管理功能是对人员基本情况，资质及持证情况的管理。

技术支持与服务

资料下载、应用
下载、插件下载、
BUG升级。

自助
服务

提供电话、QQ、
微信多种方式支
持服务

热线
服务

服务外包、
人员外包

外包
服务

远程安装、
远程调试、
远程指导、
远程诊断

远程
服务

VIP
服务

文案编写、工作
汇报材料制作

现场
服务

派遣专业技术
人员现场服务

服务
体系



质评审版

为系统简化版本，是针对无损检测机构申请特种设备检验机构核准而制定的。此版本系统在工作流转上进行简化，无需进行多人审核审批，在功能上与其他版本没有差异，仅在运行环境上只允许单机运行。

局域网办公版

为系统常规版本，其针对的是特种设备无损检测机构用于完成无纸化办公，出具检测报告及日常管理工作。此版本局域网内运行，运行速度较快，多用户同时操作本系统，没有用户人数限制。

互联网办公版

为系统高阶版本，其针对的是特种设备无损检测机构用于跨地域完成无纸化办公，出具检测报告及日常管理工作。此版本可直接通过互联网访问，不受地域限制，只要有网络即可完成登录操作。

Q1

无损检测报告管理系统软件有哪些版本？

分为资质评审版、局域网办公版、互联网办公版。各个版本使用场景及用户类型有所区别。

Q2

无损检测报告管理系统软件使用12个月后，是否要进行续费？

本系统软件为一次性买断使用权，用户可永久使用，后期不会有任何额外费用。

Q3

购买系统软件后，会获得哪些后续服务及保障？

我们将提供为期12个月的服务期，安排专人线上安装系统，指导操作，并提供远程帮助。

Q4

如何深度定制开发无损检测报告管理系统？

我们将派遣专业的技术人员与您洽谈需求，会根据的具体需求，提供定制化功能开发服务。

合作客户



辽宁·沈阳

- 天津市特种设备监督检验技术研究所
- 中油抚顺石化设备检测监理研究所
- 北京航天特种设备检测研究有限公司
- 沈阳市特种设备检测研究院
- 大庆油田特种设备检验中心



THANKS

热忱欢迎您的来电咨询

沈阳星之火软件有限公司

沈阳市沈河区先农坛路15号蓝星大厦508室

联系人：张经理

电话：18640162539

邮箱：Instarfire@163.com

网址：www.Instarfire.com